



LANDELIJK & DESIGN

Een geslaagde combinatie

De landelijke stijl is traditioneel een warme stijl. Gezellig, knus, geborgen en huiselijk. Met veel natuurlijke materialen en kleuren. Doorgaans blijft de landelijke stijl ver weg van design. Dat ook modern design prachtig tot zijn recht kan komen in een landelijke woning, bewijst architect Pieter Vlassak uit Kontich.

TEKST : MARIE MASUREEL - FOTO'S: CLAUDE SMEKENS



Pieter specialiseert zich in een landelijke stijl die net dat tikkeltje anders is en die de grenzen aftoetst tussen een modernere uitstraling en het traditionele landelijke.

De vader van Pieter was de stichter van de gerenommeerde bouwmaatschappij Vlassak Verhulst. Al van kindsbeen af werd hij dus ondergedompeld in de mooie woningen. Intussen is hij zelf architect. Hij specialiseert zich in een landelijke stijl die net dat tikkeltje anders is en die de grenzen aftoetst tussen een modernere uitstraling en het traditionele landelijke.

RECUPERATIEMATERIALEN

Hij startte een project op in Kontich waarbij vier woningen naast elkaar gebouwd werden. In één ervan heeft hij zijn eigen architectenbureau ondergebracht. De woning is weliswaar een nieuwbouw maar werd volledig opgetrokken in recuperatiematerialen. De architectuur is charmant en authentiek. De woning bestaat uit twee delen: het linkerstuk heeft gekaleide gevels en een rieten dak, voor het rechtergedeelte werden oude Boomse pannen gebruikt.

PUUR MAATWERK

De keuken is uniek, Pieter heeft duidelijk veel werk gestoken in het bijzondere ontwerp. Hij hield rekening met contrasten, verhoudingen en comfortabele passageruimte. Het resultaat is een prachtige keuken vol details die puur maatwerk zijn. Zo zijn de twee achterste hoeken van het marmeren eiland afgerond, maar de voorste twee niet. Ook de kas-

tenwand is afgerond en de schouwconstructie erboven aan weerszijden van de dampkap volgt dezelfde golvende lijn.

ESTHETISCHE EN PRAKTISCHE WELVING

Die welving kwam er niet enkel vanuit esthetisch oogpunt. "De vorm is voortgevloeid uit de plaatselijke toestand: we zaten met een raam in de





Het maatwerk in de keuken werd gerealiseerd door KBD uit Zoersel. Ze staan in voor totaalprojecten van vloeren tot schrijnwerkerij, en voor de keukenfornuizen specialiseren ze zich in retrodesign.

buitengevel aan de tuinzijde,” vertelt hij. “Links van dat raam is er maar een smalle strook muur over, niet voldoende diep voor keukenkasten. Ik ben dus smal begonnen in de hoek en golvend naar voren gekomen met het werkblad. Er is wel heel wat werk in geslopen om die welving in gypoc uit te voeren. Kijk ook hoe mooi het licht langsheen die welving en het osenoog naar binnen vloeit.”

RETROFORNUIS OP KOLEN

Al dat werk werd gerealiseerd door KBD uit Zoersel. Ze staan in voor totaalprojecten van vloeren tot schrijnwerkerij, en voor de keukenfornuizen specialiseren ze zich in retrodesign. Bij Pieter staat er een Rayburn van AGA; dit ouderwetse fornuis werkt op kolen. De bak met de kolenschop ernaast roept beelden uit vroegere tijden op. ‘s Morgens gaat het fornuis aan en dat blijft de hele dag op staan. Het voordeel is dat de verwarming van het huis ook op het fornuis aangesloten is. De warmte verspreidt zich op die manier door de hele woning. De twee aparte gaspitjes springen in tijdens de warme maanden van het jaar. De nostalgie van het fornuis komt terug in de bovenkasten met stalen fronten, die belegd zijn met ‘martelé’ glas.

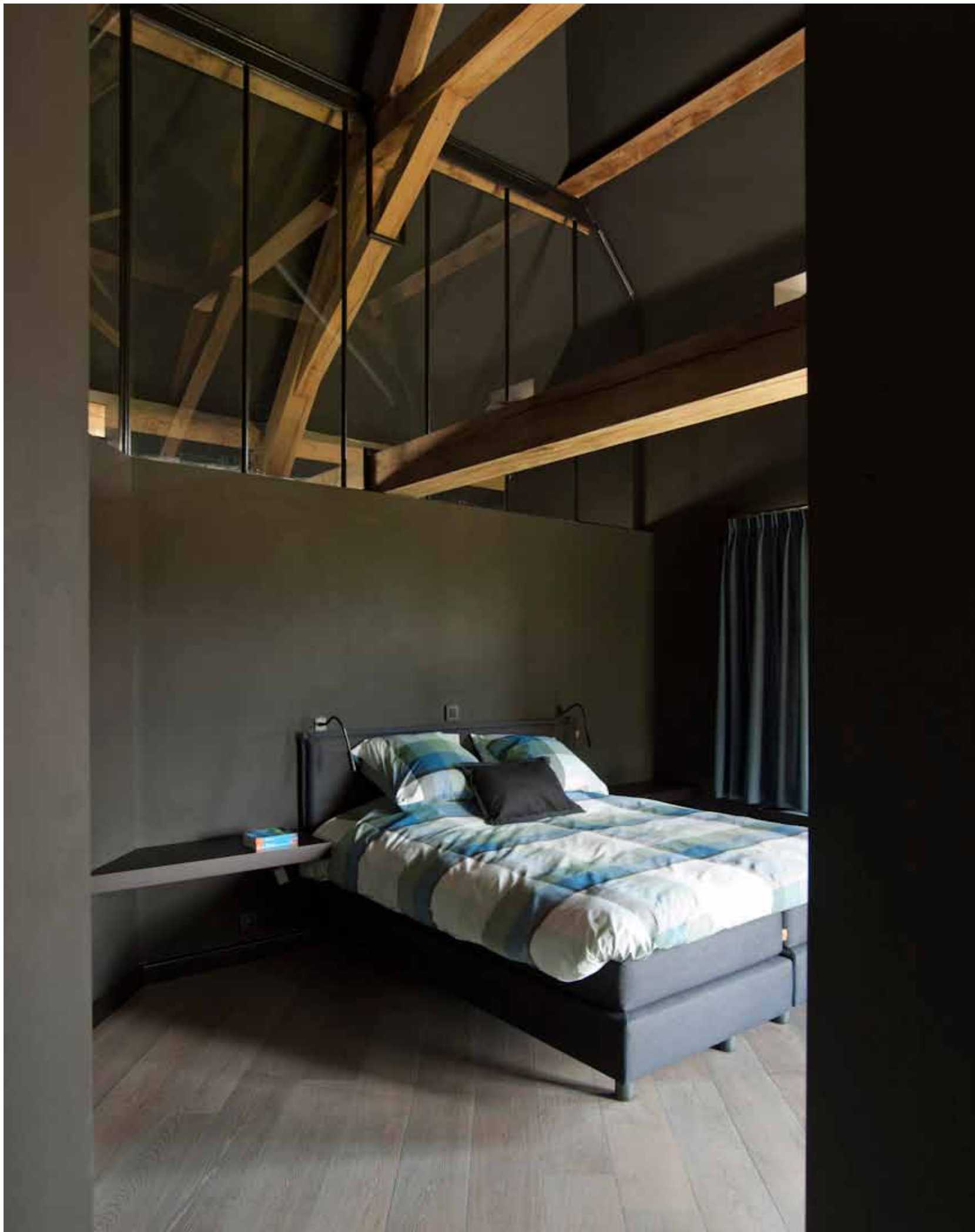
MODERN DESIGN

Zelden zijn de wanden en vloeren van een interieur een blikvanger op zich, maar hier kan je er alvast niet omheen. Het lijkt wel of de ruimte baadt in travertijn, door de grote gezandstraalde tegels die doorlopen op de muren. Een andere eyecatcher is de eettafel, een eigen ontwerp en Pieter heeft ze ook zelf geproduceerd. Hij gebruikte daarvoor massief wengé parket dat gelijmd werd op een stalen frame. De tafel is dan ook loodzwaar. De grote lampen in de eetkamer en de zitkamer zijn van Axolight. Opmerkelijk detail is het raam in de wand naast de eettafel. Dat biedt zicht op de motor van Pieter, die in de garage ernaast gestald staat. “Anders ge-



“We hebben de parketvloer in de woonkamer in Hongaarse punt gelegd en behandeld zodat hij eruit ziet als een doorleefde vloer met een bijzonder karaktervolle patina”





In de slaapkamer wordt de blik naar boven getrokken door het imposante gebinte. De spanten zijn omgeven door glas met stalen onderverdelingen, ter plaatse gemaakt door de smid.

niet ik enkel bij mooi weer van mijn motor, nu geniet ik er het hele jaar door van,” zegt hij gevat.

HONGAARSE PUNT

De imposante tafel in de salon is eveneens een eigen ontwerp. Het is een grote glasplaat op een stalen frame met hoekdetails, een knipoog naar Mies van der Rohe. De Barcelona chairs van Mies van der Rohe zijn zelden te vinden in een landelijk interieur maar toch passen ze hier perfect. Wie het parket bekijkt, twijfelt of dit een nieuwe of een oude vloer is, maar hij is wel degelijk gloednieuw. “We hebben die in Hongaarse punt gelegd en behandeld zodat hij eruit ziet als een doorleefde vloer met een bijzonder karaktervolle patina. We zijn bijzonder tevreden met het resultaat.”

LEVENDIGE BASIS EN IMPOSANT GEBINTE

In tegenstelling tot de keuken en de eetkamer, die heel licht zijn, is de hal donker. Bewust, om er een andere sfeer te creëren. De cementgebonden gietvloer met kalk zorgt voor een levendige basis. De hal ziet er indrukwekkend uit doordat het helemaal open is tot in de nok. Pieter haalde de inspiratie voor de trapleuning bij Villa La Roche in Parijs van Le Corbusier.

De inrichting boven is erg sober, waardoor de grote foto extra in het oog springt. Pieter nam die tijdens een studieverblijf in Chicago en hing de

afbeelding op in zijn kantoor. De slaapkamer ligt boven de keuken en hier komt ook de schouw van het Rayburnfornuis uit. De blik wordt hier naar boven getrokken door het imposante gebinte. De spanten zijn omgeven door glas met stalen onderverdelingen. “De smid is dit ter plaatse komen maken, want rond al die balken is het haast onmogelijk om op te meten, laat staan iets uit te tekenen op een blad papier.”





In de badkamer koos Pieter voor tadelakt in zinkkleur voor de aankleding van de vloer en de douche. Voor de badrand en het blad van de wastafel opteerde hij voor hetzelfde carraramarmer als in de keuken.

ZONNEBANK EN DOUCHE IN ÉÉN

In de badkamer koos Pieter voor tadelakt in zinkkleur voor de aankleding van de vloer en de douche. Die is voorzien van een Sunshower, een spitsvondige vondst waar KBD mee op de proppen kwam. Het is een combinatie van een zonnebank en een douche, door een uv-plaat in te bouwen in de douchewand. “Het is echt een origineel idee. Terwijl je staat te

douchen kan je bruinen. Tijdswinst dus. Het is bovendien een gezondere manier van bruinen doordat het nooit lang duurt, enkel de duurtijd van je douchemoment. Bovendien is je huid vochtig en droogt ze dus bijlange niet uit zoals bij een klassieke zonnebank. En de infrarood functie houdt je natuurlijke aanmaak van vitamine D op peil tijdens de lange wintermaanden.”

CARRARAMARMER

Pieter hernam boven een aantal materialen van beneden. Zo is de badrand en het blad van de wastafel in hetzelfde carraramarmer als de keuken. En voor de kasten van de dressing werd dezelfde gekleurde eik gebruikt als van de keukenkasten. Eén woning is dus al tot in de puntjes afgewerkt. Nog drie te gaan, Pieter heeft er alvast veel zin in. ◊



INFO:
www.vlassakarchitects.be
www.kbd.be